

당신을 위한 노트입니다. 이 페이지를 자세히 읽으십시오 노트에 추억을 가득 담으세요

To Do List

A checklist form with columns for 'To Do List' and 'Done' for various activities like 'Go to Maoyongshan', 'Visit Wanshan', etc.

항공권과 배 티켓을 이 구역에 붙여 기점으로 남기세요!

티켓 카드 붙여 넣기



06

티에마(鐵馬) 자전거 코스 Bicycle Trail Routes

- 자전거 대여점: 리에위 방문 노선, 뱀취 여행, 리에위 향 문화관.
지우궁 부두, 장군 보루, 후 보루, 태한 보루, 용수 보루, 마오공스, 후징티우 전사관, 생커우, 시후.
이장군 사원, 링수이후, 열녀 사원, 침츠, 난산티우, 동강, 뱀취 여행, 뱀취티우 전사관, 시후.



문과늘 른 차이 료 60

旅遊資訊諮詢處 Tourist Information Center

Table listing contact information for various travel centers in Kinmen, including addresses and phone numbers.



©2020 Kinmen County Government. All Rights Reserved. Kinmen Travel Bus Information Hot Route 082-332814

TRAVEL NOTE 한국어

진먼 여행 노트

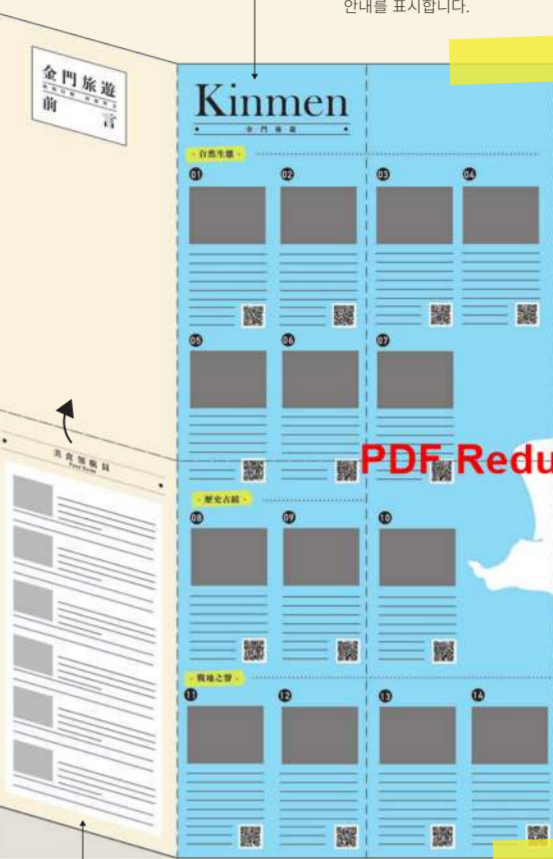
Kinmen

레 위 향, 중요 숙박, 전정터 사적, 자연 생태, 사적 거리, 미식



진먼 여행 노트

지도 보기



맛집 가이드, 진먼 맛집이 모두 이곳에 있으며, 꼭 사야 할 기념품도 찾을 수 있습니다!

Kinmen

레 위 향

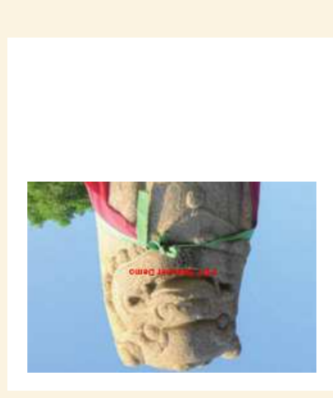
- 자연 생태 -

01 마오공스 해안 휴양지, 02 링수이후 조류 관찰. Includes photos and descriptions of these natural sites.

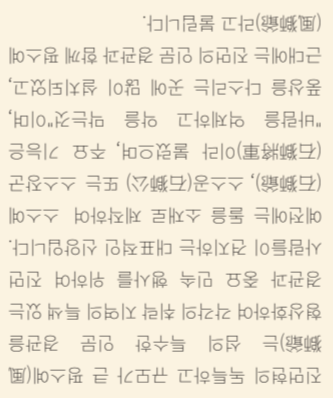
05 기린산 삼림 공원, 06 동강 채석장. Includes photos and descriptions of these natural sites.

타이완 하오싱(台灣好行) Taiwan Tourist Shuttle Bus

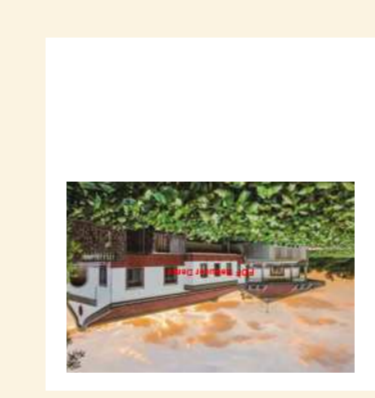
Travel itinerary details for Taiwan Tourist Shuttle Bus, including routes A through F, departure times, and prices.



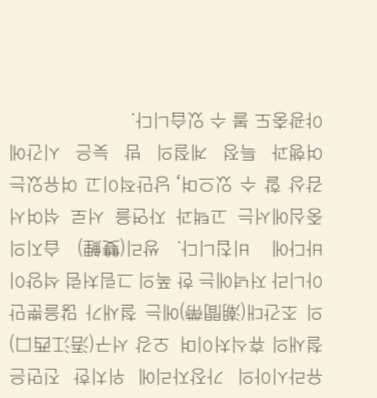
(獅戲) 08



09



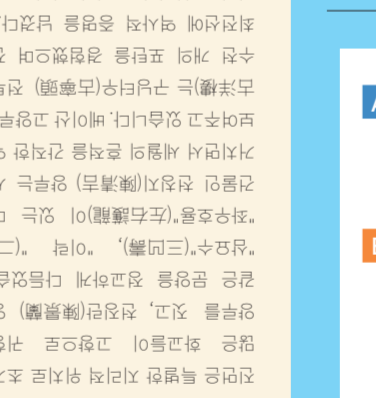
09



09



09



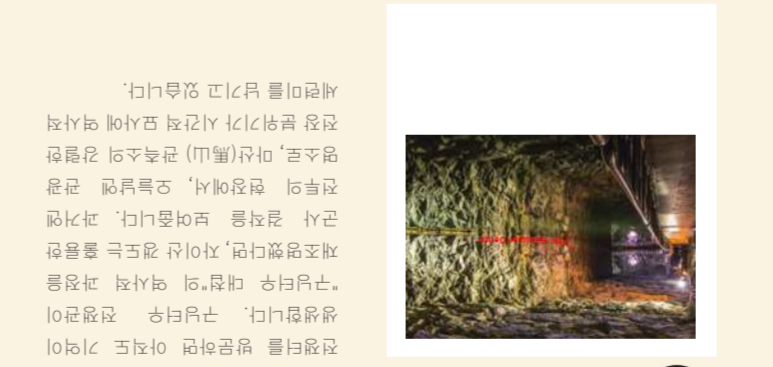
09



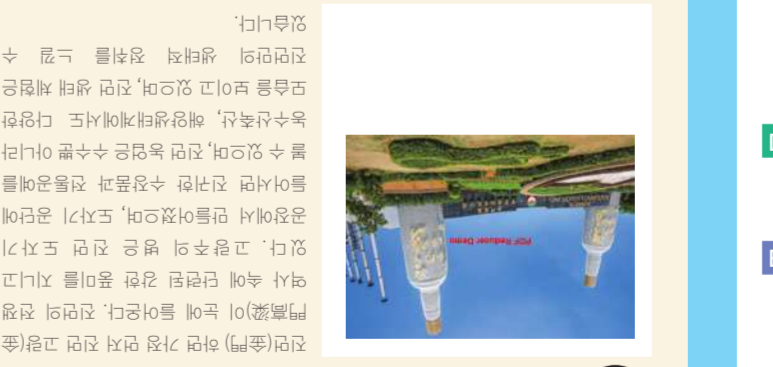
01



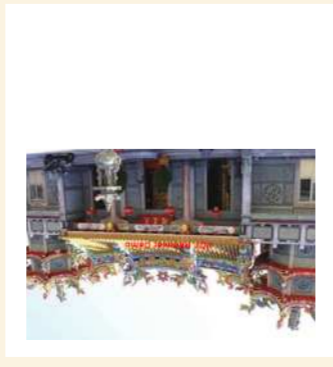
07



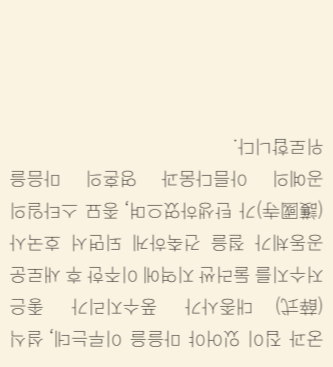
07



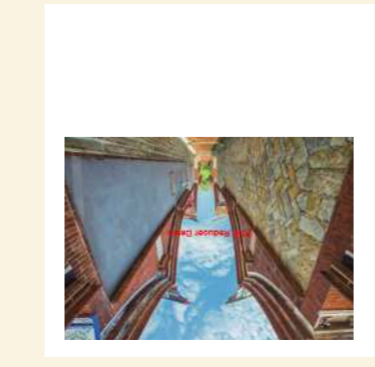
07



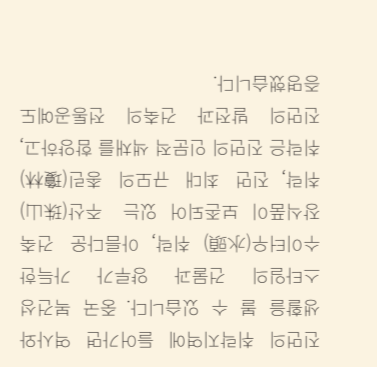
09



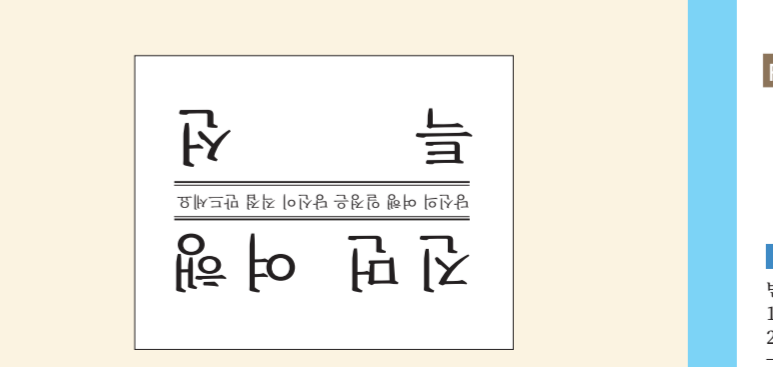
09



09



09



09

진먼 여행

당신의 여행 일정은 당신이 직접 만드세요

서문



샤오진먼(小金門)이라고도 불리는 리에위 섬은 진먼본도 서남서쪽, 진먼과 샤먼 사이에 위치해 있으며, 푸젠성 동남쪽의 구룡강(九龍江)을 사이에 두고 있으며, 파단섬,열단섬,싼단섬,쓰단섬,우단섬,부흥도,맹호섬,사자섬,빈랑섬 등 여러 작은 섬이 포함되어 있습니다. 중화민국 진먼현 관할입니다. 중국 본토에서 가장 가까운 섬은 불과 0.5km 떨어져 있으며 전략적 위치에서는 '외섬 중에 외섬, 최전선 중에 최전선'입니다.



청명서도보기

관련 정보는 본 현의 '금문관광여행 사이트': <https://kinmen.travel/ko>를 참고하시기 바랍니다.

맛집 가이드

Gourmet Navigator

진먼 간식 | Kinmen Cuisine



토란 빙수

리에위 토란은 매우 유명하며 원래 토란이 붉은색 정토에 풍부한 미네랄을 함유하고 있어 부드럽고 맛있습니다. 여기에 설탕, 꿀, 진주, 고구마 등의 재료와 함께 먹는 토란 빙수의 맛을 잊지 못할 겁니다.

볶음 라면

삶은 라면의 물기를 빼고, 잘게 썬 야채, 잘게 썬 돼지고기, 계란, 라면을 프라이팬에 넣고 설탕을 재빨리 볶아주세요. 향이 있고 영양가 있는 라면은 진먼에서 균형잡힌 병사들의 추억의 맛입니다.

꿀 국수

꿀 국수는 진먼에서 꼭 먹어 봐야 할 현지 간식 중 하나입니다. 돼지 선지, 소창, 꿀 등의 재료로 가득 차 있으며, 풍부하고 맛있고 신선하고 달콤하며 면발은 탄력이 있으며 풍미를 잃지 않습니다. 절대 놓치지 마세요!

진먼 기념품 | Kinmen Souvenir



수제 국수

수제 중점을 두고 밀가루와 물을 적절한 비율로 탄력 있는 반죽을 만들어냅니다. 진먼의 적합한 수질, 기후, 전통적인 수제 작업으로 만들어진 '진먼 수제 국수'는 오래 삶아도 탄력을 잃지 않고 질적으로 좋은 맛을 낸다는 호평을 받고 있습니다..

토란

샤오진먼(小金門)에서 생산되는 토란은 부드럽고 섬세한 맛이 입안에서 녹습니다. 대만에서 생산된 토란보다 독특한 향기가 있습니다.요리는 바스 토란, 토란 튀김, 토란 빙수 등이 있습니다.

공탕

공탕은 명나라 때 남부 북쪽의 손레 공물이었습니다. 손으로 두들겨 바삭하고 맛있는 명공사탕을 만들었으며 입안에서 살살 녹고 식감이 바삭바삭하고 향긋하며 현재 진먼의 특산품으로 자리 잡았습니다.

화성라오(망풍과자)

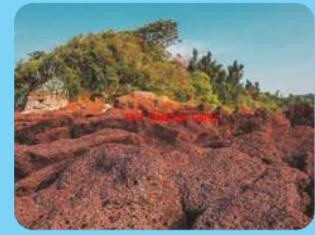
찰싹가루를 원료로 토란가루를 넣고 버무리 튀기면 반죽이 별칭처럼 부풀어 오르다가 꺼내내고, 엿과 기름을 섞은 시럽을 입힌 뒤 롤러 망풍가루를 묻혀내면 맛있고 달달한 과자가 완성됩니다.

Kinmen

레 위 향

- 자연 생태 -

01 마오공스 해안 휴양지



마오공스 해안 휴양지는 샤오진먼(小金門)섬 바로 북쪽에 위치해 있는데, 특유의 붉은색 돌 때문에 "마오공스(貓公石)"라고 불리게 되었습니다. 열광이 구멍이 있고 울퉁불퉁하게 생긴 남자를 타인원 민난어(閩南語)로는 "마오공(貓公)"이라고 부르기 때문에 이곳의 붉은 돌을 "마오공스(貓公石)"라 부르게 되었습니다.



02 링수이후 조류 관찰



진먼 열도에서 조류 관찰하기에 가장 좋은 노선은 시후와 링수이후 사이로 약 2km의 해안도로를 따라 걸으면 30~40종의 조류를 관찰할 수 있으며, 조수의 간만에 따라 다양한 물새도 볼 수 있어 다양한 습지 생태계가 풍부합니다.



03 쌍커우 해변 공원



쌍커우 해안은 샤먼(廈門)에서 약 6km 떨어져 있으며 샤먼도에서 가장 가까운 진먼의 해변입니다. 1949년 이후 해안 방어선이되었고, 적의 공격을 막기 위해 마을 주변을 "참호"로 파고 초석점에 "쇠조각"을 수 킬로미터에 걸쳐 설치했습니다.



04 시후



시후(西湖)는 깨끗하고 넓은 호수로, 시후의 기술에는 M41A3 전차, M18 헬캣방공전차, M42방공포차, M5A1 경전차 등 7대의 다양한 전차들이 전시되어 있어



05 기린산 삼림 공원



기린산 삼림 공원은 해발 119m의 리에위향 중북부에 위치하고 있으며 리에위향 전체 섬에서 가장 높은 곳입니다. 초기에는 지속적인 전쟁과 전쟁 준비 및 군사 훈련의 필요성에 대응하여 기린산 사격장이 1958년에 건설되었습니다. 2009년에 기린산 사격장은 사용이 중단되고 관광 및 레저 용도로 전환되었습니다..



06 동강 채석장



동강은 리에위섬의 동남쪽에 위치해 해안은 풍부한 화강암으로 인해 10년 전에 채석장으로 개방되었습니다. 해안지형은 오랜 기간 채굴을 통해 손상되었으며, 보다 선명한 단면을 만들어 일반관찰에 도움이 되었다.화강암과 다른 색조의 바위를 만날 수 있어 세세히 살펴볼 만하다.



07 청지향



청지향은 푸싱(復興) 섬이 보이는 아름다운 모래 사장과 암석 해변입니다. 암석 해변은 주로 화강암 편마암과 석영 판암으로 구성되어 있습니다. 파도의 침식과 풍화 아래, 암석 군열 구역에 따라 만들어진, 독특한 자연 경관의 형성은 사람들의 발길을 멈춥니다.



- 취락 고적 -

08 리에위향 문화관



문화관의 공간 구성 : 1층 상설 전시 공간으로 진먼의 생활과 농사생활한 다양한 도구와 고대 대포, 초기 영화 열사기, 각종 군사 및 민방위 시설을 갖추고 있습니다. 2층은 상설전시 및 특별 전시실, 문화 역사 연구실, 문화 유물 수집 실입니다. 큰 시계와 사원의 신(神)들이 전시되어 있습니다.



09 리에위 후사촌 벽화



샤오진먼후사촌의 823 포전 승리 기념비 옆에 위치하고, 주제는 진먼 생태와 관련된 수달, 전쟁 이미지, 어린 시절 오렌지 상점 등이 포함됩니다. 다양한 색채로 동네의 옛 모습을 그려내 예술과 역사로 가득한 골목길을 만끽할 수 있습니다.



10 우시우차이취



우시우차이취는 청나라 도광 20년 우정산(吳原山)이 해운과 영건을 운영하며 큰 돈을 벌며 건축하였으며, 리에위 섬에서 건축 면적이 가장 큰 가옥입니다. 상기촌의 상고취락 중심부에 있고 앞쪽은 링수이후입니다. 형상은 2진 좌우 생효용으로 지역인 삼학대원으로 앞마당 벽이 둘러쳐져 있습니다. 정교하고 화려한 짜임새를 갖춘 가옥입니다.



- 전장의 소리 -

11 후징터우 전사관



전사관 외관은 도시처럼 보이며, 광장에는 대포포, 57 전투포, 기관총 등의 무기가 전시되어 있어 전장의 강렬한 분위기를 감조합니다. 가이드 해설, 폭탄 실기 전시, 영상 음성 등 다양한 안내 시설이 있습니다. 전쟁 중에 따진원 북동쪽의 마산, 북서쪽 구녕터우, 마산 섬이 모두 옛날에 심리전을 펼치던 장소입니다.



12 용스 보루(요새)



리에위의 3개 보루(요새) 중 하나 인 용사 요새는 넓은 지역을 덮고 있으며, 요새에는 수백 미터에 이르는 지하 교통 터널이 있으며, 지하에 있는 주요 군사 시설을 연결하고, 테란 요새와 지리 전시점으로 지어져 지하를 여행하는 느낌을 체험 할 수 있습니다.



13 사시 보루(요새)



사시 보루는 따단(大膽), 열단(二膽), 빈랑위(濱榔嶼) 및 샤먼(廈門)이 내려다 보이는 특별한 곳에 위치하고 있으며 경도는 군사적 책임을 담당하고 따진원과 샤오진먼의 다양한 군사 거점이며, 타이완 최서쪽의 전방대 설치 지역입니다. 이것은 골을 보이지 않는 푸른 바다에 둘러싸여 놓칠 수 없는 진먼의 절경 중 하나입니다!



14 지우궁 경도



따진먼(大金門)의 지아산 경도와 같이 샤오진먼(小金門)에서 가장 유명한 지우궁 경도는 군 수송과 보급 적전의 안전을 확보하기 위해 사용되는 지하 전투 시설로, 경도의 본체는 단단한 화강암이고 주 터널은 폭 12m, 높이 7m로 지우궁 부두를 출발점으로 산을 관통하여 푸취 어항(羅厝漁港)까지 이어집니다.



15 장군 보루(요새)



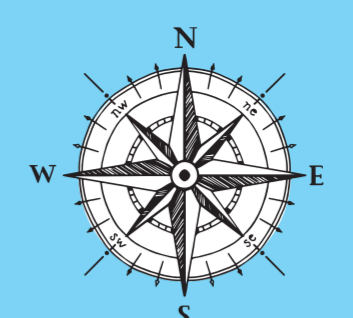
823 포전기간 장정귀(蔣經國) 선생은 배를 타고 최전선으로 나가 치열한 전쟁을 벌이고 있는 소장과 전투 상황을 논의하고 미래의 승리를 창출했습니다. 위험을 무릅쓴 군인들을 기념하기 위해 '장군 요새'라고 명명되었습니다. 이 작은 공간에서 병사들의 간절된 분위기를 느낄 수 있습니다.



16 허우린 소총 모의 사격장



허우린 소총 모의 사격장은 리에위 향 허우터우 촌의 허우린 야경 지역에 있습니다. 리에위에 오면 모의 사격을 경험하는 것을 잊지 마십시오. 위장 재복을 입고 소총을 휴대하고 모의 에시메이션 장면의 군인으로 변신해 자신의 가정을 지키고 행사를 마친 후 인증서를 받습니다. 후회하지 않도록 미리 예약하세요!



◆ 당신의 여행 일정은 당신이 직접 만드세요. ◆
Your Trip Your Way

To Do List	
01	
02	
03	
04	
05	
06	
07	
08	
09	
10	
11	
12	
13	
Memo	

진먼 여행

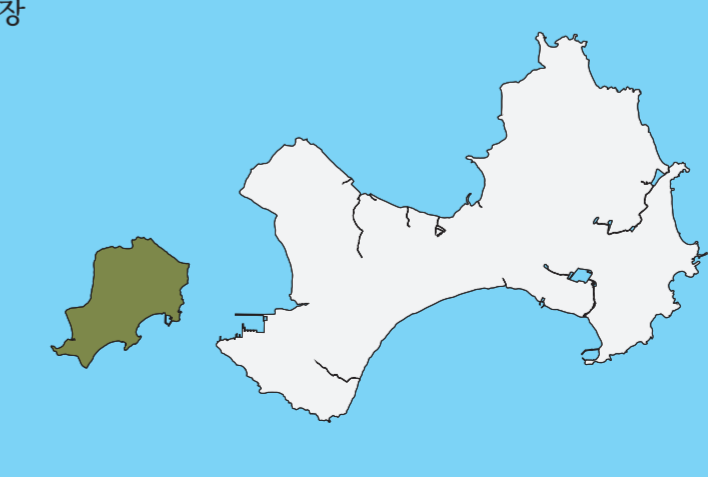
당신의 여행 일정은 당신이 직접 만드세요.

티켓 카드



당신은 티켓 카드를 이곳에 붙여 진먼의 아름다운 여행의 추억을 기념으로 남기세요!

레 위 향



金門縣政府 | 사진 자료 출처: 진먼 현정부
금문관광여행 사이트: <https://kinmen.travel/ko>